

断水、手机电量告急,5名驴友被困深山

雨夜紧急搜救4小时成功脱险

5月23日晚,5名驴友在武当山五龙宫附近野外徒步时意外迷路。深山之中,突降小雨,饮用水耗尽、手机电量告急,5人陷入孤立无援的困境。危急时刻,十堰户外救援队员星夜驰援,穿越荆棘密林、踏过湿滑险坡,历经4个多小时营救,最终将5人全部安全救出。

■记者 段吉雄

突发险情

徒步迷路,雨夜被困深山

“有人困在山里了,急需救援!”5月23日晚7时许,郧阳区蓝天救援队接到紧急求助电话:5名驴友在五龙宫附近徒步时偏离路线,迷失方向,被困无人深山。

此时,救援队长江山(化名)刚结束高强度徒步拉练回到家中,队员“骑士”正在吃晚饭。面对紧急险情,二人没有丝毫犹豫,火速整理装备、集结出发。“夜间深山风险极高,被困人员又慌又怕,多耽搁一秒就多一分危险。”队员“骑士”回忆道。

结合当晚即将降雨、山林环境复杂、夜间可视度差等实际情况,救援团队快速研判形势、制订了搜救方案。由江山、“骑士”组成第一梯队即刻进山,队员刘文涛、陈忠鑫作为第二梯队留守后方,负责物资转运、信息对接与全程保障。

星夜跋涉

穿越密林,锁定被困点位

当晚8时56分,救援队员从城区驱车40余公里,顺利抵达五龙宫景区停车场。彼时夜色深沉,山间密林幽暗潮湿,天气条件持续变差,搜救难度不断升级。

现场快速分工后,江山与“骑士”携带绳索、照明设备、急救物资等专业装备徒步进山搜救,刘文涛、陈忠鑫留守停车场,做好后方接应与后勤保障。白天高强度训练的疲惫尚未消散,加之峡谷密林闷热难耐,两名搜救队员持续负重前行,体能快速消耗。“走到峡谷深

处,浑身一直冒汗,腿也开始发软。”队员“骑士”坦言。两人一边小心翼翼前行,防止失足滑落,一边时刻警惕毒蛇和野生动物出没。

经过近一个小时的艰难跋涉和持续搜寻,救援队员转过一道陡峭山梁,终于通过呼喊回应,与被困驴友取得了联系。现场研判发现,5名驴友被困于两面临空、紧邻悬崖的高危地段,地形险峻、极易发生坠滑事故。所幸众人仅出现体力透支、轻微脱水症状,无重伤、急症情况。救援队员立即安抚众人情绪,叮嘱全员原地静坐避险,切勿随意走动,静待统一转移。

风雨鏖战

紧急救援,全员平安脱险

当晚10点多,救援队员成功抵达被困点,与5名驴友会合。

就在众人稍稍松了口气时,山间雨势突然变大,原本崎岖的山路瞬间泥泞湿滑,人员转移难度、安全风险急剧攀升。“刚放松一点儿,心一下子又提到嗓子眼了。”队员“骑士”说道。

为赶在大雨加剧前将全员安全转移出山,两名救援队员一前一后分工配合,前方探路开路、后方兜底守护,全程贴身搀扶、步步引导,带领众人踏过每一段陡峭湿滑的下坡路。

当晚11时许,经过连夜鏖战,5名被困驴友成功走出深山,安全抵达五龙宫停车场,与后方保障队员会合。救援人员第一时间为获救人员补充饮用水缓解疲劳,细致核查身体状态。

5月24日凌晨1时许,5名被困驴友全部平安下山,顺利返回十堰城区与家人团聚。

凌晨廊桥上,女子欲跳河
三名环卫工一把拽住了她

发现女子跳河后,三名环卫工积极施救。

■文、图/记者 徐国文 通讯员 陈诚

本报讯 5月25日,竹山县精神文明建设办公室将一封表扬信送到环卫工人王大平、曹显珍与环卫司机陈尚学手中,对三人挺身而出、勇救轻生女子的善举予以表扬。

时间回溯至5月20日凌晨4时许,天色未明,竹山县塔河廊桥上格外静谧。环卫工人王大平正在桥面开展清扫作业,突然发现一名女子翻越护栏,准备跳河轻生。

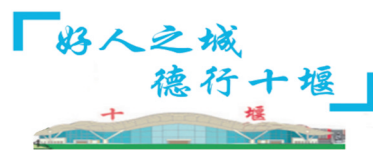
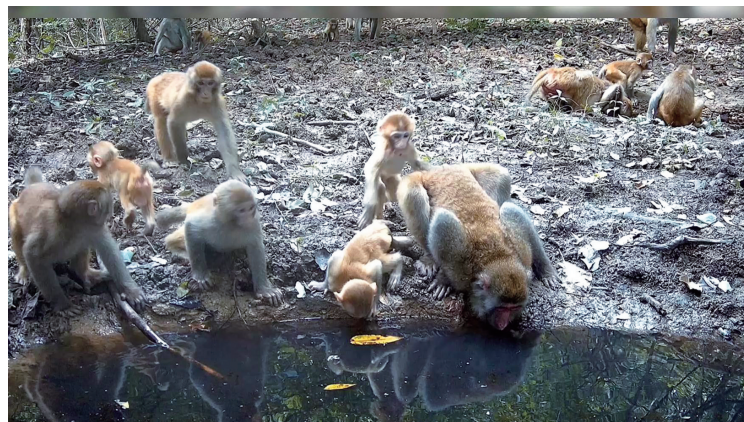
“不好!”王大平心头一紧,当即快步冲上前,紧紧抓住女子的手臂用力往后拉,同时大声呼喊:“有人要跳河,快来人帮忙!”同事曹显珍闻声赶来,二人合力稳住女子,防止意外发生。

就在这时,驾车途经此地的环卫

司机陈尚学听到呼救后,立刻停车上前相助。在没有任何安全防护的情况下,他不顾危险,拿出作业绳索翻越桥栏,为轻生女子系好绳索做好防护,同时轻声安抚其情绪。

几分钟后,竹山县消防救援人员抵达现场。众人配合固定绳索、调整施救位置,联手将轻生女子拉回桥面。

险情彻底解除,在场人员悬着的心终于放下。而王大平、曹显珍、陈尚学等人没有多作停留,默默拿起清扫工具,继续投入路面保洁工作。

五朵峰省级自然保护区
群猴“集体踏青”

猴群清潭边饮水休憩。

■文、图/记者 罗伟 通讯员 陈万扬
特约记者 李镇海

本报讯 近日,湖北丹江口五朵峰省级自然保护区红外相机捕捉到珍贵生态画面:成群猕猴现身林间清潭,成年猕猴悠然饮水休憩,幼猴相互追逐嬉闹、依偎亲昵,猕猴完整族群在此栖息繁衍,展现出保护区优良的生态环境与显著的生物多样性保护成果。

五朵峰省级自然保护区地处武当山西南侧、丹江口水库沿岸,总面积17683.32公顷,是南水北调中线工程核

心水源涵养地,生态战略地位极为重要。

近年来,该保护区坚持生态优先、系统保护、科学管护原则,持续推进生态修复、资源管护与生物多样性保护工作,区域生态质量持续向好。截至目前,保护区共记录脊椎动物31目91科223属324种,物种丰富度较2019年提升32.79%;现有鸟类215种,较此前新增38种,其中包含国家二级保护鸟类38种、中国特有鸟类7种。目前,保护区森林覆盖率达97.03%,各类珍稀动植物种群数量稳步增长,区域生态系统稳定性、完整性持续提升。

安全提醒

户外徒步,切记安全第一

近期,十堰已发生多起驴友深山迷路被困的险情。救援部门郑重提醒户外徒步、登山探险爱好者:

一是敬畏自然,杜绝野路冒险。未开发的原始山野、野生线路无任何安全保障,普遍存在地形复杂、悬崖密布、无路标指引、无应急通道等隐患。切勿跟风打卡、侥幸探险,不擅自偏离官方成熟徒步路线。

二是提前研判,做好出行规划。长线徒步、登山前,务必提前了解路线地貌、路况难度、海拔落差及实时天气,结合团队体能合理规划行程,避免因意见分歧或盲目折返消耗体力、延误行程。

三是备足物资,配齐应急装备。按需配齐充足饮用水、能量食物、急救药品、防雨防风衣物等,全员配备充电宝、手电筒、对讲机等通讯照明设备,提前留存救援电话和应急联系方式。

四是量力而行,严守安全底线。客观评估自身体能、户外经验与应对能力,不低估山野风险。遇天黑、降雨、大雾、大风等恶劣天气,立即停止深山徒步。一旦迷路、脱水、体力透支或失联恐慌,切勿盲目移动,应第一时间原地避险、保存体力,及时拨打求救电话,静待专业救援。