

1至8月十堰经济运行情况发布

全市固定资产投资同比增长9.1%

■记者 冰客

本报讯 记者9月19日获悉,市统计局、国家统计局十堰调查队日前发布《2025年1至8月十

堰经济运行情况》,1至8月,全市经济延续持续向好、稳中有进的发展态势,其中全市固定资产投资同比增长9.1%,高于全省2.4个百分点。

1-8月十堰经济运行情况统计表

工业生产延续向好

规上工业增加值
同比增长**12.5%**

分门类看

采矿业增加值
同比增长**27.4%**

制造业增加值
同比增长**13.6%**

固定资产投资增势加快

固定资产投资
同比增长**9.1%**

分产业看

第一产业投资
同比增长**77.6%**

第二产业投资
同比增长**8.3%**

第三产业投资
同比增长**5.3%**

消费市场平稳运行

社会消费品
零售总额**1012.03亿元**
同比增长**5.2%**

财政收入保持增长

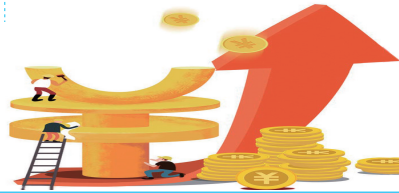
地方一般公共预算收入
累计完成
113.9亿元
同比增长**13%**

物价水平小幅下降

居民消费价格指数
同比下降**0.6%**

服务业运行总体稳健

规上服务业企业营业收入
同比增长**12.4%**

国庆中秋假期将至
这份高速出行指南请收好

■据央视网

每逢长假,高速路上的拥堵一直是最头疼的问题。今年国庆、中秋假期即将到来,利用人工智能结合近3年交通管理部门及权威媒体报道的数据,生成一份2025年国庆高速出行参考,希望能够帮助您合理规划行程。

近3年数据显示,每逢长假第一天,高速公路都会“瞬间”涌入海量的自驾游车流,为了避开拥堵高峰,部分人会选择提早一天出发。

据预测,9月30日15:00-23:00,一些主要城市的出城方向高速将出现明显拥堵,晚高峰(19:00-21:00)尤为突出。比如北京:G4京港澳高速、G6京藏高速、G45大广高速出城段;上海:G2京沪高速、G60沪昆高速出城段;广州:G4京港澳高速、G15沈海高速出城段;成都:G42沪蓉高速、G5京昆高速出城段。

10月1日8:00-14:00,全国各高速公路出程主干道都会面临“拥堵”考验。

长三角地区:G2京沪高速(无锡—苏州段)、G60沪昆高速(上海—嘉兴段)、G25长深高速(南京—湖州段)。

珠三角地区:G4京港澳高速(广

州—深圳段)、G15沈海高速(广州—阳江段)。

中西部地区:G5京昆高速(西安—汉中段)、G42沪蓉高速(成都—重庆段),这些高速路段均面临压力较大。

10月2日至5日,大部分自驾朋友已抵达目的地,热门景区周边路段容易拥堵,如杭州:G25长深高速(千岛湖方向);西安:G5京昆高速(兵马俑方向);长沙:G4京港澳高速(韶山方向);黄山G3京台高速(黄山景区段)等。

10月6日,部分自驾游的朋友准备返程,一些返程主干道14:00-20:00预计出现拥堵。比如跨省通道:京津冀地区(G1京哈高速河北—天津段),长三角地区(G2京沪高速江苏—上海段)、粤桂地区(G80广昆高速肇庆—云浮段)。

返程高峰集中在10月7日与8日,15:00-21:00,交通压力较大,尤其10月8日最集中。主要拥堵路段预计出现在G4京港澳高速(广州—深圳方向)、G2京沪高速(苏州—上海方向)、G6京藏高速(北京进京方向)、G50沪渝高速(重庆—湖北方向)等。建议大家根据自己的实际需求,错峰出行和返程。

火车票为何开售即候补?

■新华社电

根据铁路方面的规定,旅客可在12306官方平台上购买15日内的车票。随着国庆黄金周临近,不少人发现,列车途经站点的车票格外难买,甚至出现一条线路上所有途经站点车票开售即候补的现象。

记者9月16日下午4点45分车票开售时尝试购买自厦门北站开往金华站的车票,但瞬间显示车票售罄,需要候补。随后记者发现,该趟列车除始发终到站外,共有7个途经站点,其中仅莆田站显示剩余2张二等座余票,而该趟列车从厦门北站始发终到上海南站的各席位均有余票。

在社交平台上,有关开售即候补的话题阅读量持续高企。一些用户上传了自己在铁路12306平台上抢购车票的录屏画面,显示多个方向的途经站点车票在开售瞬间即显示候补或售罄。

记者就途经站点车票开售即候补的问题咨询了铁路12306官方客服。其答复称,铁路方面要优先满足长途旅客的出行需求。

在旅客需求随时发生变化的当下,运力资源始终无法与之完美匹配,铁路方面只能通过“押后”经停站旅客的出行需求来实现“最佳运力调度”。“如果一趟车大家都抢经停车站的票,到后半程可能会出现‘空跑’的

情况,这其实也是对资源的浪费。”中国法学会消费者权益保护法研究会副秘书长陈音江说。

“优先让长途旅客购票”契合了铁路优化资源调配的初衷,但在客观上也给途经站旅客的出行带来不便。途经站迟迟不放票,群众要么不得已选择其他交通方式,要么提前取消出行计划,实际上也会导致“运力浪费”。

车票的卖法背后是算法,公众想要的是一个公平说法。从途经站车票开售即候补这一现象看,铁路方面的算法有进一步优化的空间,比如可以根据大数据做更多提前预判,并动态调整运力资源配置,通过增加短途车票预留比例、加挂车厢、增开临客等方式,尽力满足各目的地旅客出行需求,促成旅客便利与企业发展的双赢局面。

针对售票问题,国铁集团客运部负责人回复记者,已注意到旅客相关诉求,铁路部门将对12306大数据进行实时分析,在客流集中方向及时安排加开临客或夜间高铁,同时优化售票策略,兼顾长途和短途旅客需求,所有新增票额将优先配售给已提交候补购票订单的旅客。

该负责人还建议,针对假日铁路车票紧张的情况,旅客可最大限度使用60个“日期+车次”的候补购票组合,选择的组合越多,候补成功率也将更高。

龙门五路何时全面通车



十堰晚报 秦楚网 8110110

■据秦楚网《民意直通车》

近日,有网友在秦楚网《民意直通车》发帖,咨询龙门五路何时全面通车等问题,有关部门作出回复。

网友:龙门五路就剩连接白浪的一段路没有修通,请问龙门五路何时全面通车?

十堰经开区:龙门五路系十堰经开区重点建设项目,目前已完成部分电力迁改及道路施工等内容,后续将积极加快道路建设。

网友:我名下有一套房子,商贷还未结清,想再用公积金贷款买一套房子,可以吗?如果可以的话,这套

房算首套还是二套房?

公积金12329热线:可以。申请住房公积金贷款时,将根据您商贷剩余本金、夫妻双方征信报告,核算您住房公积金贷款额度。办理住房公积金贷款时,仅核查购房人家庭在所购住房所在县(市、区)住房情况。若还有不清楚的地方,请您拨打热线电话0719-12329咨询。

网友:每天高峰时段,车城西路王家巷路口十分拥堵,还有车辆从锦绣华府出来时,路口也存在拥堵情况,应在这里设置掉头点,中间设隔离护栏。

市公安局:按照规划,车城西路进入全线改造阶段,目前改造工程接近尾声,尚未验收。该路段各类交通设施暂停重新设置、施划,包括涉及周边道路的放行方案等。届时等道路改造竣工后将进行统一规划,包括您提及的设置中央隔离护栏等。同时,市公安局已联系辖区大队,加强对该路段交通违法行为的巡查管控力度。