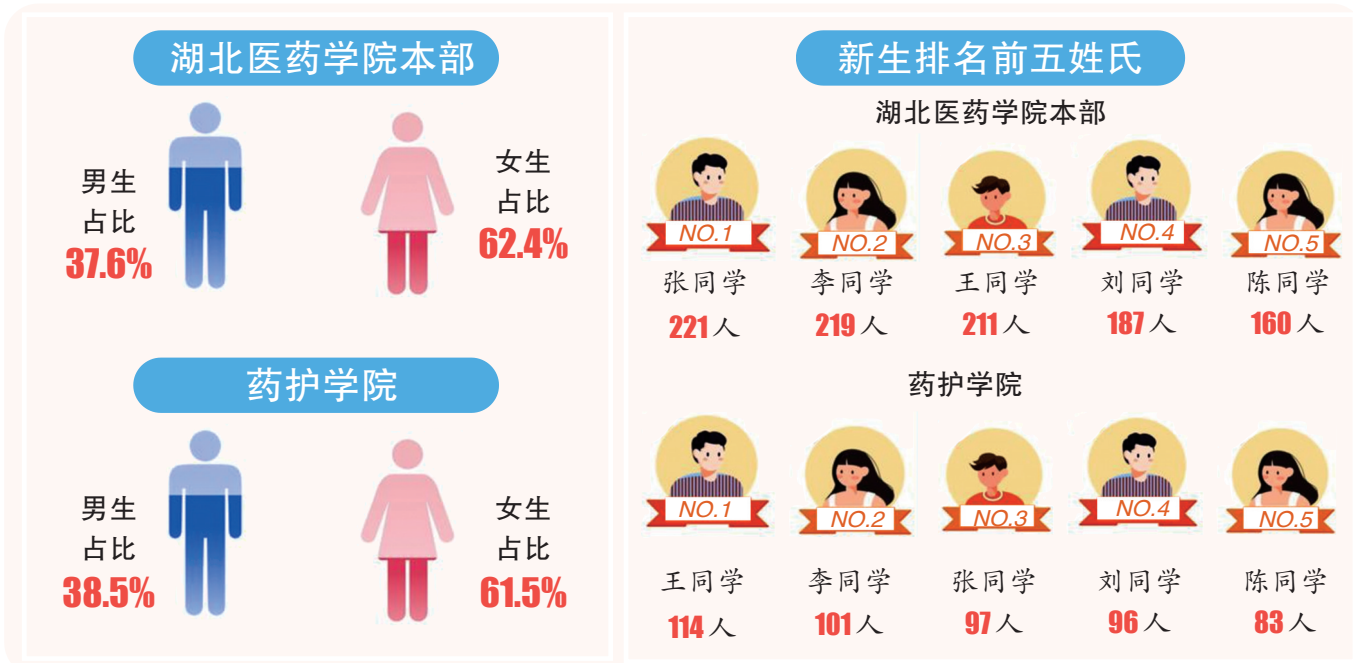


湖北医药学院新生大数据公布

女生占比超六成 最大年龄差9岁

9月4日至6日,湖北医药学院陆续迎来2025级新生。记者昨日从湖北医药学院获悉,该校日前公布新生大数据,今年共录取4800余名新生,女生占比超六成。

■记者 叶楚榕
通讯员 郑语晨



女生占比超六成

湖北医药学院本部新生中,女生占比超六成。这一比例与医科院校专业特点相契合。

湖北省生源是新生主力,湖北医药学院本部有2531人,药护学院有939人。

外省生源也十分可观,新生来自31个省(市、自治区)。湖北医药学院本部,河南省、贵州省、广西壮族自治区、云南省、江西省新生数量排名前五。在药护学院,河南省、广西壮族自治区、陕西省、贵州省、云南省新生数量排名前五。天南海北的学子为校园注入多元活力。

年龄最小15岁,最大24岁

新生年龄差异显著。湖北医药

学院本部新生年龄最小仅15岁,最大22岁;药护学院新生年龄最小16岁,最大24岁。年龄差让不同人生经历的学子相聚。

有15人同生于2007年1月30日、10人同生于2006年11月22日。湖北医药学院本部和药护学院各有8名新生与祖国同生日;7名本部新生、4名药护学子生日与校庆(11月8日)同一天;7名本部新生、1名药护学子的生日恰逢8月19日教师节;开学报到日(9月4日—6日)有11名新生迎来生日。

高中校友再续大学同窗情

高中同校,大学再次同校的概率有多大?湖北医药学院新生中,省内有43人来自郧西县第一中学,42人来自十堰市第一中学,36人来自竹

山县第一中学,36人来自随州市第二中学,33人来自十堰市郧阳中学。

省外,有6人来自西藏自治区日喀则市上海实验学校,有4人来自贵州省毕节市第一中学,4人来自山西省襄汾高级中学,4人来自四川省宣汉中学,4人来自陕西省汉中中学。

新生属相统计中,属猪的最多,湖北医药学院本部有2125人,药护学院有917人。

新生中“张同学”“王同学”较多

哪个姓氏新生最多?湖北医药学院本部新生排名前五姓氏为张、李、王、刘、陈,药护学院新生排名前五姓氏为王、李、张、刘、陈。

罕见姓氏中,湖北医药学院本部有潜、閻、冼、修、慎、后、续等,药护学院有邝、滕、闾、仝、尼等,部分姓

氏如考、拉等各1人。

少数民族中,湖北医药学院本部土家族、苗族、壮族新生人数居前,药护学院土家族、壮族、回族新生人数居前。

湖北医药学院本部毛南族、羌族、维吾尔族、畲族等民族各1人,药护学院仡佬族、水族、土族、撒拉族、拉祜族、傣族、纳西族等民族各1人。

同名缘分妙不可言,4个“陈佳怡”同校报到

新生中同名现象引人关注:湖北医药学院本部有4人叫陈佳怡,3人叫陈鑫,3人叫张涵,3人叫王博;药护学院新生中,孙佳、刘禹彤、张瑞、程子涵、肖雨婷、李思睿、陈天一、张紫阳、杨欣怡、王莹各有2人。这些同名学子将在校园中开启独特的缘分故事。

市老年大学秋季学期开学

首届“校园开放日”活动精彩纷呈



学员们认真练习木兰拳。

■文、图/记者 潘世新

本报讯 9月8日,市老年大学秋季学期正式开学,同时举办首届“校园开放日”活动,邀请老年朋友和市民走进校园,沉浸式感受老年教育的独特魅力。

本次“校园开放日”以“乐学聚知音、桑榆情更浓”为主题,精心设置了校园参观导览、课程教学观摩、快闪节目表演、互动体验专区、课程咨询报名等五大环节内容。

在校园参观导览环节,工作人员引导大家参观校园环境及教学设施,浏览文化活动展板和学员作品展示区,展现学校优质的办学条件与浓厚的文化氛围。课程教学观摩则聚焦热门课程,书法绘画、声乐舞蹈、健康养生、智能手机应用、摄影、剪纸等课堂均对外开放。

活动中,学校一楼大厅的快闪节目表演引人注目,合唱、舞蹈、器乐演奏、时装秀等节目轮番登场。老年学员们用精彩的演出,充分展示了学习成果。在互动体验专区,不少人参与手工制作、茶艺品鉴等活动,在实践中收获乐趣与知识。

针对有报名需求的市民,学校设立课程咨询台,教务处工作人员详细介绍秋季课程设置、报名方式等信息,并提供现场报名服务,为市民搭建便捷的人学通道。

今年,市老年大学已招收学员3000余人,其中新学员700余人。

据悉,“校园开放日”是市老年大学面向社会展示办学成果的重要窗口,让更多人了解老年教育、支持老年教育,吸引更多老年朋友走进校园,开启“老有所学、老有所乐”的精彩晚年生活。