

“建成支点银龄有为”系列报道

“我要抓紧时间,多做些有意义的事”

——记“全省离退休干部先进个人”欧阳萍

老年教育的“领航人”

从老年大学的名誉校长到关工委的“孩子王”,从孝亲敬老的“模范女儿”到社区志愿服务的“领头雁”,欧阳萍以“退休不褪色”的执着,诠释新时代离退休干部的精神风貌。2015年从房县人大常委会副主任岗位退休后,她继续在老年教育、关心下一代、孝亲敬老等领域发挥光和热。前不久,她被评为“全省离退休干部先进个人”。

■记者 王琪

走进房县老年大学,扑面而来的是浓厚的学习氛围:乐器班传来阵阵悦耳的琴声,书画班的学员在挥毫泼墨,太极剑班的学员们随着音乐起舞弄剑……这所充满活力的“银龄学府”,凝聚着欧阳萍无数心血。

担任房县老年大学名誉校长以来,欧阳萍始终秉持政治建校理念,带头宣传党的方针政策。她创新开展“争当风范长者、争当优秀学员、争创文明校园”活动,引导学员们保持政治坚定、思想常新、理想永存的精神风貌。

在教学管理上,欧阳萍注重总结教学成果,定期召开教师座谈会听取意见。

针对老年学员特点,她在保留优化书法、二胡等传统课程的基础上,开设柔力球等课程。在她的努力下,学校形成思想性、知识性、趣味性、实用性有机结合的课程体系。

“老年人不仅要老有所乐,更要老有所为。”这是欧阳萍挂在嘴边的话。她组织成立新时代文明实践志愿服务老年特色分队,定期深入乡村开展政策宣传、文艺演出等活动。结合学校女学员占比超过80%的特点,她牵头成立妇委会,开展“最美家庭”评选等活动,在促进家庭和谐等方面发挥积极作用。

孝亲敬老的“践行者”

生活中,欧阳萍是一位孝顺的女儿,无微不至地照顾88岁的母亲。在她的言传身教下,欧阳萍的女儿也养成了主动照顾外婆的好习惯。每周日,欧阳萍都会带着女儿和外孙来看望老人,四世同堂的温馨画面让邻里羡慕不已。

欧阳萍还积极投身孝亲敬老社会倡导工作。她参与策划的“重阳敬老周”活动已成为房县品牌项目,通过“孝亲模范”评选、敬老志愿服务等形式,在全社会营造浓厚的尊老敬老氛围。

“我要抓紧时间,多做一些有意义的事。”欧阳萍朴实的话语,道出了一位老干部的赤诚初心。在她身上能看到新时代离退休干部“老有所为”的精彩人生,感受到一名共产党员永不褪色的政治本色。

青少年的“引路人”

每到周末,总能在房县的各社区、小区里看到欧阳萍和孩子们亲切交流的身影。作为房县关心下一代工作委员会主任,她把关心下一代工作视为重要使命,经常带领“五老”志愿者团队活跃在学校、幼儿园、社区,开展上门送教、读书分享等活动。

在学校主题报告会上,欧阳萍动情地为学生们讲述房县革命先辈的英勇事迹;

在幼儿园活动室,她用生动有趣的故事向小朋友们传递诚实守信的美德;在社区家长课堂上,她耐心讲解青少年心理健康知识。

欧阳萍组织的“五老”志愿者团队长期关注留守儿童群体。每逢节假日,她都会和志愿者一起到偏远乡村,为留守儿童送去书籍文具,陪他们做游戏、聊心事。

试点启动 养老机器人真的要来了

聚焦老年人生活质量、家庭照护压力

近日,工业和信息化部、民政部联合印发智能养老服务机器人结对攻关与场景应用试点工作的通知,加快推动机器人赋能智慧养老发展。

智能养老服务机器人新部署

通知明确,试点期为2025—2027年,将分阶段实施一批智能养老服务机器人攻关和应用试点项目,促进研用双方结对开展攻关,推动产品在家庭、社区和养老机构等场景中应用验证和迭代升级,形成一批能够满足多层次、多样化养老服务需求的机器人产品。

开展结对攻关。面向居家、社区、机构三类养老服务形态,围绕失能失智照护、情感陪护、健康促进、智慧环境、日常生活辅助等应用场景。

开展场景应用验证。在家庭、社区和养老机构等场景中试点应用,在应用验证过程中完成产品迭代升级,应用验证周期不少于6个月。居家养老服务机器人产品需完成不少于200户家庭应用验证,部署不少于200台套;社区和机构类养老服务机器人产品需完成不少于20个社区或20家养老机构应用验证,部署不少于20台套。

完善标准及评价体系。鼓励产品研制单位和应用试点单位联合开展智能养老服务机器人标准研究,聚焦场景需求和应用安全,研制智能养老服务机器人产品和服务标准规范,聚焦安全性、可靠性、适老化、经济性等研制智能

养老服务机器人产品评价标准。

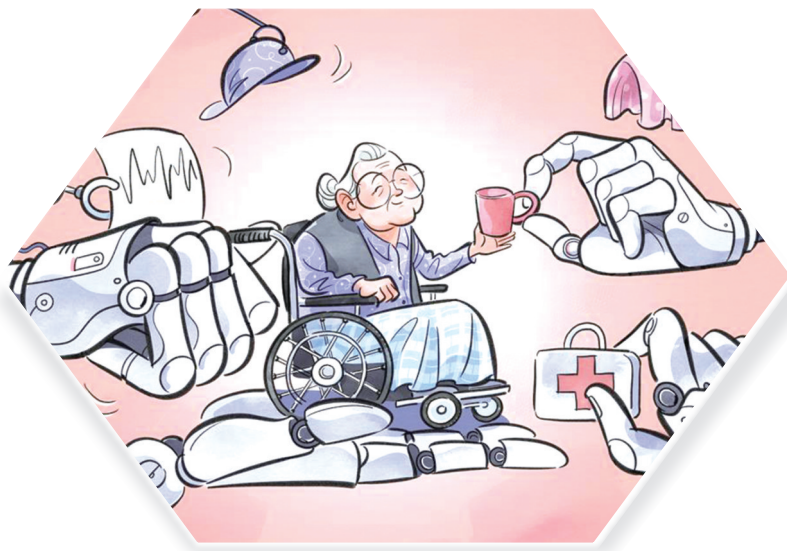
养老机器人正在成为刚需

“人形机器人加速对接养老场景正在成为一种刚需,也是众多行业人士的技术梦想。”深圳市人工智能与机器人研究院具身智能中心主任刘少山日告诉记者,当前养老场景对机器人的需求主要集中在生活辅助、健康监测、情感陪护和康复训练四个方面。“这些需求旨在弥补护工缺口、降低家庭照护压力并提升老年人生活质量。”

赛迪研究院未来产业研究中心人工智能研究室主任钟新龙介绍,养老场景对机器人的核心需求主要围绕着老年人生活中的安全保障、健康管理、生活便利和情感慰藉展开。在安全层面,最迫切的应用需求体现在跌倒检测与告警、紧急情况呼叫等。在健康管理层面的需求包括用药提醒、体征监测、健康数据记录与同步等。在生活便利层面的需求则涉及到物品取送、辅助行走、家务劳动等。情感慰藉层面的需求涵盖陪伴聊天、娱乐互动、辅助与家人视频沟通等。

记者采访中了解到,中国已经有科研团队在医疗和养老机构中试点应用机器人,凭借智能的“眼睛”或“耳朵”就能够实时判断老人的呼吸、心跳等情况。

多位国内机器人公司的负责人介绍,接下来他们也考虑将研发重点转向养老领域。



□链接

居家失能照护场景

移位助行

根据失能老年人身体情况,利用移乘转运机器人帮助失能老年人在卧室、客厅、卫生间等场所转运和室内助行。

针对老年人室外助行需求,利用室外助行机器人,帮助老年人进行户外移动,提供代步、行走支撑与防跌倒保护等功能,适应复杂环境,如台阶、坡道等,并与居住小区无障碍设施联动。

利用机器人装置辅助老年人上、下楼梯。

二便护理及如厕

运用智能护理床、护理机器人、消毒机器人等设备,辅助卧床失能老年人进行卧床大小便的护理和处理。

利用智能床边坐便机器人辅助失能老年人进行床边或卫生间如厕。

辅助洗浴

利用助浴专用护理机器人装备,

帮助老年人在床上或洗浴间擦浴/洗浴,实现局部或全身助浴清洁。

翻身及体位变换辅助

选择合适的翻身频次、体位、方式,帮助卧床老年人实现机器人仿人翻身作业护理,减少压疮发生、促进血液循环。

根据失能老年人身体状况,利用机器人辅助实现老年人躺、坐、站、屈腿、上肢伸展等身体体位变换。

辅助喂食

对不能自行进食/水的护理对象,利用机器人实现喂饭服务。

护理协作

利用外骨骼等可穿戴机器人装备,穿戴于护理人员肢体躯干,在翻身、转运、康复训练等高强度或高风险场景中实现对人员的助力功能。

综合《人民日报》《华商报》