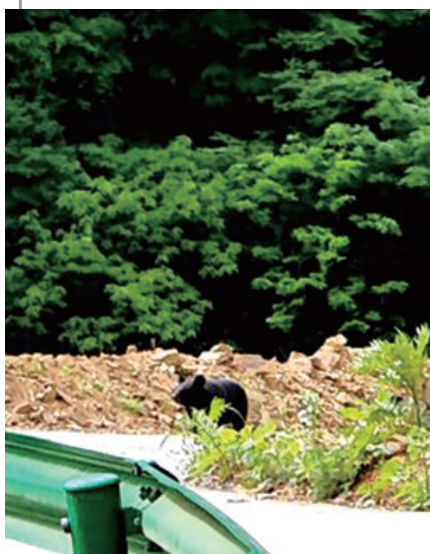


从竹山县柳林乡墨池村出发，往神农架大九湖景区的路边，有一座横跨溪流的天然岩体“拱门”，被人们称为“天生桥”，桥下溪流淙淙，桥边花繁叶茂。“天生桥”一带堪称野生珍稀动植物庇护所，生长着群落面积约3.3公顷的国家一级保护植物珙桐；国家二级保护野生动物黑熊也经常在这里上演“熊出没”。

■文、图/记者 韩玉砚



天然岩体形成的穿洞横跨溪流，被当地百姓称为“天生桥”。



“天生桥”所在区域发现黑熊。  
(资料图片)

# 竹山有座奇特的『天生桥』

## 溪水淙淙 黑熊出没



“天生桥”附近山路盘旋，溪流蜿蜒，绿树成荫，好一片宁静的世外桃源。

“天生桥”附近发现国家一级保护植物——珙桐。



### 岩体横跨溪流，搭起独特的“石桥”

竹山县柳林乡墨池村，与神农架林区交接，是十堰最南端的一个村。动辄五六个小时的车程，让人望而却步。不过高海拔地区独有的气候，以及万亩高山草甸、枪刀山、黑水河等神奇自然景观，吸引着一拨又一拨不畏艰险的寻幽探奇者。

几年前，记者在当地听人提及：从该村前往神农架大九湖的路上，有一座天然岩体形成的穿洞横跨溪流，被当地百姓称为“天生桥”，因其独特造型和神秘美景而独具魅力。这种天然岩体形成的穿洞，在本地时有耳闻，不过能被称为“桥”的只有墨池“天生桥”，说明其具有一定规模。

不过山路曲折陡峭，加之时间仓促，当时探访“天生桥”的计划未能进行。近期，记者再次来到墨池，向当地老乡打听，得到的答复只是“天生桥”位于路边，在一座现代桥梁的内侧，却没有准确坐标。

前往大九湖约10公里的路，一路都是弯路、上坡，记者小心翼翼驾车，顾不得欣赏沿途美景。驶上一段两侧有护栏的平坦路面，确认是桥梁无疑，桥梁里侧的黑色岩体中有一个长约20米、高约15米的不规则圆形缺口，光线从内射出，“天生桥”到了。

驻足观望一阵后，穿过桥洞沿着溪流往前，地势豁然开朗，周围绿树成荫，丛林中鸟语声声清脆，花香阵阵扑面而来。夹岸树林之间，溪流回环宛转，或淙淙流淌似轻言细语，或跳跃飞泻如流珠泻玉，或汹涌澎湃若腾舞蛟龙。当地老乡介绍，这溪流源自神农架大九湖落水孔，自“天生桥”上游的洞中暗河涌出，人称“小龙口”。

鬼斧神工的“天生桥”，以及神奇奥妙的潭洞，满目青翠的花木，让人回味无穷。

### 生态环境良好，相继发现黑熊珙桐

不仅如此，这里高山峡谷，沟壑纵横，水流丰沛，人迹罕至。当地老乡说，“天生桥”所在区域堪称野生动植物王国，奇花异草、奇禽异兽随处可见。在没有人惊扰的时候，就会有成群结队的野山羊及其它动物到这里饮水戏水，悠然小憩，神仙般自在。

去年5月11日，堵河源国家级自然保护区（以下简称保护区）工作人员张子江、罗刚在“天生桥”一带开展古树名木调查，正专心测量时，发现一头黑熊在公路上优哉游哉地行走，仿佛在看风景。两人连忙拿出手机拍照，黑熊发现有人，连忙掉头消失在密林中。根据视频和照片鉴定，确认该动物是一头幼年黑熊，体重约50公斤。这也是保护区工作人员首次在野外与黑熊相遇。

去年夏初，保护区工作人员在“天生桥”海拔1300多米的山坡腹地，发现了4株有“植物活化石”“绿色大熊猫”之称的珙桐树。这些树有20多米高，胸径52厘米，地面上掉落有珙桐花瓣，林业技术人员在现场捡到珙桐果实多达1.5公斤。树上白色的花朵迎风飘动，犹如漫天飞舞的白鸽，成为青山绿水间一道美丽的风景。

几天前，保护区工作人员在“天生桥”海拔1570米的山坡腹地开展动物样线监测时，拍到大片盛开的珙桐花。初步估算，这里珙桐群落面积达3.3公顷以上。

珙桐又名鸽子树，是距今6000万年前新生代第三纪古热带植物区系的子遗种，是世界上濒临灭绝、我国独有的单型属植物。每到花期，满树白花似白鸽群聚。由于它具有极高的观赏价值、数量稀少等特点，被列为国家一级重点保护树种。“天生桥”一带具有冬无严寒、夏无酷暑、云多雾大、日照较少、雨热同期、空气较湿润等特征，十分适宜珙桐生长。

### “天生桥”是“岩溶+坍塌”形成的

十堰地质环境监测保护站负责人、地质专家徐鹏表示，墨池“天生桥”是喀斯特地貌中特有的景观，是可溶性的岩石下部受流水溶蚀，加上重力坍塌而形成的拱桥状地貌。其实，在记者到过的旅游景区，如张家界、邵阳崀山，凡喀斯特地貌景区都会有这样的天然石拱桥，但是那些桥的下面千万年来一直是干涸无水的。而墨池“天生桥”却是水的杰作，不光有水，还是壮观的瀑布，瀑布悬于山体上，之后坠下山体，接着逶迤远去，比其他任何地方的“天生桥”都要漂亮。