



新冠防疫知识问答

老年人感染了新冠怎么办？

国务院联防联控机制综合组近日印发《加强老年人新冠病毒疫苗接种工作方案》，提出加快提升80岁以上人群接种率，继续提高60-79岁人群接种率。为什么老年人感染新冠病毒更易出现重症情况？80岁以上老年人接种新冠病毒疫苗必要性大吗？围绕社会热点关切，相关专家作出了解答。

■据《北京晚报》

疫苗接种

问：与其他人群相比，为什么老年人感染新冠病毒更易出现重症情况？

答：老年人感染新冠病毒后，导致重症和死亡的比例在所有人群各个年龄段当中最高，其主要原因有三个：一是随着年龄增长老年人的免疫力在减弱；二是老年人一般感染病毒或细菌后，自身免疫发生率增加，更易出现炎症反应；三是老年人大多有基础性疾病，感染病毒会导致原有疾病症状更严重或更易出现合并症。因此，全球免疫策略一直把老年人和有慢性病等基础性疾病的人作为疫苗接种的优先人群。

问：老年人接种新冠病毒疫苗是否安全，不良反应发生率会比别的人群更高吗？

答：老年人接种新冠病毒疫苗是安全的。由于老年人基础性疾病较多，一些人担心接种新冠病毒疫苗后会出现不良反应。中国疾控中心对我国已经开展接种的超过34亿剂次、超过13亿人的不良反应监测发现，我国新冠病毒疫苗的不良发生率与我们常年接种的其他一些疫苗相当，而且老年人的不良反应发生率还略低于年轻人。

问：80岁以上老年人接种新冠病毒疫苗的必要性大吗？

答：新冠肺炎疫情发生以来，病毒一直在变异，奥密克戎变异株对于未接种新冠病毒疫苗的老年人来说依然是危险的病毒。当前疫情形势仍然严峻复杂，疫苗接种在预防重症、死亡等方面仍具有良好的效果，老年人等脆弱人群接种新冠病毒疫苗获益明显。研究显示，80岁以上老年人如果未接种新冠病毒疫苗，其死亡风险约为14.7%；如果接种了1剂疫苗，死亡风险就降至7.2%；如果接种了2剂疫苗，死亡风险就降至3.7%；如果接种了3剂疫苗，死亡风险就降至1.5%。

此外，高龄老年人即便长期居家、很少外出，在亲属陪伴或走访过程中仍有可能感染。因此，80岁以上老年人有必要接种新冠病毒疫苗。

问：患有慢性疾病的老年人可以接种新冠疫苗吗？

答：老年人和慢性病人都是感染新冠病毒后的重症、死亡高风险人群。健康状况稳定，药物控制良好的慢性病人建议接种新冠疫苗。处于稳定期的患者，接种疫苗前后，仍应按医嘱用药。

问：老年人什么情况下不建议接种新冠疫苗？

答：国务院应对新型冠状病毒肺炎疫情防控联防联控机制综合组发布的《关于印发加强老年人新冠病毒疫苗接种工作方案的通知》中进一步明确接种禁忌判定标准，包括：

1、既往接种疫苗时发生过严重过敏反应，如过敏性休克、喉头水肿；

2、急性感染性疾病处于发热阶段暂缓接种；

3、严重的慢性疾病处于急性发作期暂缓接种，如正在进行化疗的肿瘤患者、出现高血压危象的患者、冠心病患者心梗发作、自身免疫系统疾病处于进展期、癫痫患者处于发作期；

4、因严重慢性疾病生命已进入终末阶段。

就医用药



问：老年人感染后，老年人是否可以居家观察康复？什么情况需要去医院？

答：首都医科大学附属北京地坛医院副院长、主任医师陈效友介绍，目前，公众最需要的是转变看待新冠病毒的心态，要客观理性地看待，其实新冠病毒感染后，总体上大多数感染者病情轻，不需要住院治疗，可居家进行监测，当然也包括老年人。对于老年感染者的居家监测要更细致，因为老年患者可能合并的基础疾病比较多，包括心脑血管疾病、糖尿病，甚至有一些老人可能合并恶性肿瘤，这些都是高危因素。如果老人感染后无高热，食欲、身体活动各方面都没有影响，可以选择居家监测。在进行居家监测时，家人要密切观察老人的状态，如果老人本来在家里能走步、遛遛弯，感染后下不了床，或者出现了痰多、呼吸困难的症状，用药后高热不退，或者一些冠心病患者出现了心绞痛等症状，一旦出现这些症状加重的情况，要及时将老人送到定点医院进行救治。

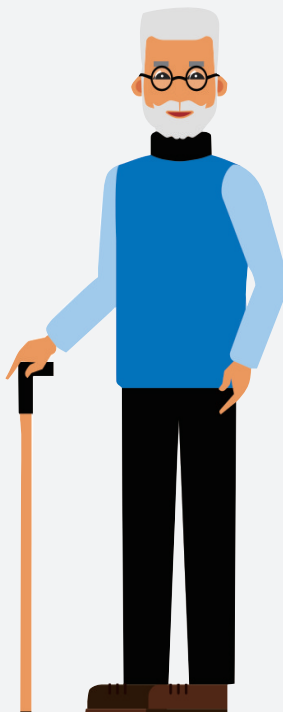
问：居家观察时，老年人在用药、护理方面应该注意什么？

答：老人如果选择居家，一定要注意休息、加强营养。由于年龄较高、运动量少，老人发热后更容易引起食欲下降，家人要特别关注老人的吃和喝，在饮食上保证营养充足，避免因抵抗力下降引起病情加重。

为避免高热给病情带来的一些不利影响，家人要选择适合的退烧药，让老人尽快退烧，同时可以选择一些中成药，来缓解咳嗽、咽干等症状。在护理上，高龄老人，患有心脑血管疾病的老人，甚至失能失智、卧床的老人，要特别关注，如果出现轻微的呕吐，要避免老人误吸，如果误吸到肺里，会引起感染的加重。

问：疫情期间，需长期服药的老年人，应该注意什么？

答：患有高血压、糖尿病等基础性疾病需长期服药的老年人，不可擅自停药，可定期去附近的社区卫生服务机构取药，或经医生评估后开长期处方，减少就诊次数，也可由家属代取药物。



居家观察

问：老年人作为新冠重症的高危人群，感染后是否适合居家调治？

答：地坛医院感染性疾病临床中心主任陈志海表示，从临床来看，不同老年人的身体差异很大，能否居家观察要坚持“具体情况具体分析”的大原则。

根据国家卫健委对老年人的年龄分级，可将老年人分为60岁以下、60-79岁以及80岁以上3个阶段，具体分析如下：

●60岁以下，没有基础病，无特殊不适

建议：居家治疗

这一年龄段人群不是新冠重症的危险人群。如果您没有基础病，患病后只有发烧、咽干咽痛、咳嗽等症状，身体无特殊不适，比较适合居家治疗。

●60岁以下，有基础病，病情稳定

建议：尝试居家，密切观察

这一年龄段人群，有基础病，但病情稳定，平日坚持锻炼。可以尝试居家治疗，密切观察，如出现病情不稳定，如有憋气、胸痛、连吃2天退烧药仍发热38.5℃、精神不佳或其他基础疾病症状波动，应去医院治疗。

●60岁-79岁，没有基础病，无特殊不适

建议：居家治疗

这一年龄段老人虽达到高危因素年龄线，但目前我国预期寿命已经明显延长。很多老年人饮食结构合理、坚持锻炼，无基础病，这部分人依然适合居家治疗。

●60岁-79岁，有基础病，病情稳定

建议：尝试居家，密切观察

这一年龄段有基础病但病情稳定的人群，患病后也可以根据身体状况优先尝试居家观察，得到家人更悉心的照料。但如果病情不稳定，有憋气、胸痛、连吃2天退烧药仍发热38.5℃、精神状态不佳或其他基础疾病症状波动，则应立即住院治疗。

●80岁以上

建议：直接到医院治疗

这个年龄段属于新冠重症的高危人群，多数人在这个年龄段身体机能、免疫能力已经下降，很多人有心脑血管疾病或呼吸道疾病、肿瘤、慢性肾功能不全等。感染新冠病毒后，身体状况变差，基础疾病会加重。因此，80岁以上人群最好感染后直接选择到医院进行诊治。

问：老年人感染新冠后居家出现哪些症状时需要急诊就医？

答：根据北京市卫健委近日发布的《新型冠状病毒肺炎阳性感染者居家康复专家指引》，老年阳性感染者出现以下任一症状时，需要急诊就医。

1、服用退烧药后仍发烧超过38.5℃，并持续超过2天

2、体温35℃及以下

3、抽搐

4、呼吸困难或气促

5、失语或不能行动

6、不能苏醒或不能保持清醒

7、胸部或腹部疼痛

8、头晕或意识混乱或精神状态明显转变

9、虚弱或脚步不稳

10、持续不能饮食，或腹泻/呕吐超过2天