

# 新版核酸指南“全员”改为“区域”

## 国务院联防联控机制回应防疫焦点问题

3月1日到21日,全国累计报告本土感染者超过4.1万例,波及28个省份。疫情防控进入最吃劲的关键时期,如何从严从实落实精准防控?国务院联防联控机制22日举行新闻发布会,回应防疫焦点问题。 ■新华社电

### 疫情防控正值最吃劲的关键时期

“当前正是疫情防控最吃劲的关键时期。”国家卫生健康委新闻发言人米锋介绍,全国新增本土感染者仍在快速增加,疫情防控形势依然严峻复杂,要坚决采取果断措施,尽快遏制疫情扩散蔓延势头。

国家卫生健康委疾控局副局长雷正龙介绍,目前全国疫情处于高位,疫情防控呈现出复杂性、艰巨性、反复性特征。

其中,吉林省疫情处于高位发展阶段。自3月14日以来,吉林省连续8天每日新增感染人数超过1000例,疫情主要集中在吉林市和长春市,两市社会面传播风险仍然存在。

“从全球来看,新冠肺炎疫情仍处在大流行期,我国外防输入的压力依然存在。”国家卫生健康委疫情应对处置工作领导小组专家组组长梁万年说,近期国内本土疫情呈现点多、面广、频发态势,内防扩散也是重要任务。

3月21日,国务院联防联控机制派出督察组赴10个省份开展督查工作,以问题为导向督促落实整改。同时,国务院联防联控机制综合组派驻各省工作组继续指导疫情发生地区防疫工作,尽快阻断社区传播。

梁万年表示,我们国家具备动态清零的基础和条件,面对疫情输入压力和内部扩散的复杂、反复、严峻形势,应该坚持“动态清零”的总方针不动摇。

### 多措并举提升疫情防控精准性

发布《区域新型冠状病毒核酸检测组织实施指南(第三版)》,采取“抗原+核酸检测”策略,指导各地建好方舱医院……国务院联防联控机制多措并举,进一步提升本轮疫情防控精准性、有效性。

“精准最核心的精髓是四个字:快速、有效。”梁万年表示,要鼓励各地因地制宜采取精准防控措施,以最小成本换取疫情防控最大的社会和经济效益。

在22日发布的新版核酸检测组织实施指南中,核酸检测范围由“全员”变“区域”,要求疫情发生后所在的设区市,包括城区常住人口1000万以上的超大城市,应当在24小时内完成划定范围的区域核酸检测任务,区域大小由疫情防控需要决定。

### 守牢疫情防控的“前沿阵地”

社区防控是疫情防控的基础和“前沿阵地”。梁万年介绍,疫情发生两年多来,社区防控起到了重要作用,但也要看到,由于疫情形势的不断变化,社区防控也出现一些漏洞。这些漏洞主要表现在:思想认识麻痹大意;防控措施落实不太到位;社区管控和干预措施实施不够精准,往往是“一刀切”,或是“大水漫灌”。

“社区在执行防疫过程中,要特别强调有温度,要想方设法为老百姓排忧解难。”梁万年表示,要真正提高对社区防控重要性的认识,压实社区层面的责任,加强防疫措施、政策宣讲和社区防控人员培训。

近期,吉林采用“抗原+核酸检测”措施,取得较好经验。梁万年介绍,核酸检测、抗原检测的联合使用,使检测能力更强、检测范围更广、发现可疑感染者的速度更快。他强调,抗原检测阳性并不能确诊感染者,需要核酸检测复核。

为更好指导各地建设方舱医院,国务院联防联控机制综合组印发了方舱医院设置管理规范,要求保证每个省份至少有2至3家方舱医院。

“现在在全国已经建成或正在建设的方舱医院有33家,分布在12个省份的19个地市,床位总计3.5万张。”国家卫生健康委医政医管局局长焦雅辉介绍,已建成的方舱医院正发挥快速收治无症状感染者和轻型患者的作用。

梁万年表示,面对复杂严峻的疫情形势,公众也要克服侥幸心理和麻痹情绪,避免出现低估奥密戎危害等认知误区。

积极接种新冠病毒疫苗是个人防护的有效途径。数据显示,截至3月21日,我国完成疫苗全程接种总人数已超12.4亿人,占全国总人口的87.98%。

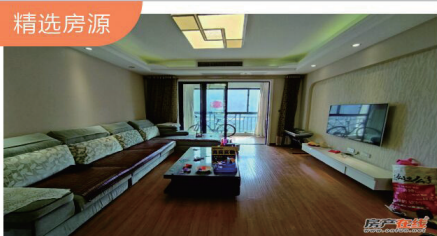
“希望还没完成全程接种的人员尽早按程序完成接种,符合加强免疫接种条件的人员及时完成加强免疫。”雷正龙说,下一步,国家卫生健康委将继续指导各地加强接种组织实施,确保接种安全。

**房产在线**  
www.onfun.net

买房/卖房/租房/装修/团购

房产在线

扫码查看更多房源信息



大洋五洲

户型: 3室2厅2卫1阳台 楼层: 中层(共20层)  
建筑面积: 109.5m<sup>2</sup> 装修: 精装  
总价: 78.8万元 年代: 2018年  
附近学校: 天津路人民小学 朝向: 南向

15527201907

房源编码 169314



南北世纪城

户型: 3室2厅2卫1阳台 楼层: 中层(共15层)  
建筑面积: 114m<sup>2</sup> 装修: 精装  
总价: 89.8万元 年代: 2014年  
附近学校: 十堰市实验小学 朝向: 东向

15527201925

房源编码 169484



铂金广场

户型: 2室1厅1卫1阳台 楼层: 中层(共21层)  
建筑面积: 61.6m<sup>2</sup> 装修: 精装  
总价: 49.5万元 年代: 2012年  
附近学校: 十堰市实验小学 朝向: 东向

15527198653

房源编码 168493

**施洋阁**  
3室2厅1卫1阳台 | 低层(共11层)  
精装 | 2010年 | 南向  
建筑面积: 95m<sup>2</sup> 总价: 56万元  
附近学校: 火车站小学

15527198653 房源编码 166078

**大洋五洲**  
3室2厅1卫2阳台 | 中层(共33层)  
精装 | 2012年 | 南北向  
建筑面积: 104.14m<sup>2</sup> 总价: 79.8万元  
附近学校: 天津路人民小学

15527198652 房源编码 164330

**向阳小区**  
3室1厅1卫1阳台 | 高层(共5层)  
简装 | 1990年 | 南北向  
建筑面积: 93.28m<sup>2</sup> 总价: 53万元  
附近学校: 六一小学

15527201905 房源编码 169433

**柳林路八一里**  
3室2厅1卫1阳台 | 高层(共8层)  
精装 | 2005年 | 南北向  
建筑面积: 104m<sup>2</sup> 总价: 52万元  
附近学校: 柳林小学

15527201905 房源编码 169398

**宏发明珠**  
3室2厅1卫1阳台 | 低层(共17层)  
精装 | 2011年 | 西南向  
建筑面积: 97.2m<sup>2</sup> 总价: 65万元  
附近学校: 东风23小学

15527198653 房源编码 163315

**柳林沟老市委大院**  
3室2厅2卫1阳台 | 低层(共8层)  
精装 | 2005年 | 南北向  
建筑面积: 117m<sup>2</sup> 总价: 78万元  
附近学校: 柳林小学

15527201905 房源编码 169445

**泰山绿谷**  
3室1厅1卫1阳台 | 中层(共32层)  
精装 | 2015年 | 南北向  
建筑面积: 77.62m<sup>2</sup> 总价: 65万元  
附近学校: 重庆路小学

15527201905 房源编码 169408

**宜家天城三期**  
3室2厅2卫1阳台 | 中层(共7层)  
精装 | 2008年 | 南向  
建筑面积: 125.86m<sup>2</sup> 总价: 58万元  
附近学校: 东风21小学

15527201907 房源编码 168288

**中华大厦**  
2室2厅1卫 | 高层(共32层)  
精装 | 2009年 | 南北向  
建筑面积: 81m<sup>2</sup> 总价: 58万元  
附近学校: 东风美盛小学

15527201925 房源编码 169167

**六堰人商家属楼**  
2室1厅1卫1阳台 | 低层(共7层)  
精装 | 1983年 | 南北向  
建筑面积: 55m<sup>2</sup> 总价: 36万元  
附近学校: 实验小学

15527201905 房源编码 169439

**寿康华悦城**  
3室2厅1卫1阳台 | 中层(共9层)  
精装 | 2000年 | 南北向  
建筑面积: 108m<sup>2</sup> 总价: 68万元  
附近学校: 五堰小学

15527201905 房源编码 169407

**东岳山庄**  
1室1厅1卫1阳台 | 高层(共7层)  
精装 | 1996年 | 东向  
建筑面积: 58m<sup>2</sup> 总价: 29.8万元  
附近学校: 五堰小学

15527201925 房源编码 169465

### 二手房买房攻略

#### 二手房交易基本流程:

1. 买卖双方见面沟通,对房屋整体现状及产权状况做详细了解,需要卖方提供合法的证件,包括房屋所有权证书、身份证件及其它证件。
2. 买卖双方协商房屋成交价格,达成一致意见后,买方交纳购房定金,买卖双方跟中介签订三方居间合同,卖方产权所有人必须全部到场,合同一式三份,买方现场索要定金收据。
3. 中介辅助卖方进行房屋价值评估,同时辅助买方进行购房、贷款资格资料准备及审查。
4. 买卖双方向房地产交易管理部门及贷款银行提出申请,接受审查。
5. 各项资格审查通过后,需到买卖双方共同到银行,买方将房子首付款打入监管账户,之前付给卖方的定金,此时也需转入监管账户。

房东急售

特价房源