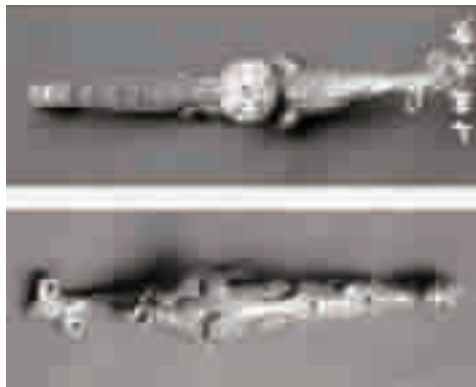




幸福院遗址出土的东周青铜缶。



辽瓦店子遗址出土的商代陶鬲。



李营墓群出土了1000多年前的“神人抱鱼铜带钩”，制作精美。

“郧县人”自何而来系列报道④

郧山汉水间的古文明

■邢方贵

辽瓦店子遗址，被学界认定为楚文化源头

大自然厚爱郧阳这方水土，形成了母亲河汉江，形成了雄踞中国版图中部的神农架“中央山系”，造就了山高谷深、林木茂密、江野肥沃的大郧阳。明代史家赞叹：“未有如郧幅之广大险远者，如以江浙计，盖几几跨七郡不止焉”，“山谷厄塞，林箐蒙密，中有草木，可採掘食”！

在百万年前的远古直立人“郧县人”之后，生命在延续，历史未断代。郧阳区境内，汉江沿岸数十处贯穿人类发展全过程的古遗址，覆盖旧石器时代、新石器时代，直至夏商周秦汉、唐宋元明清，如庾家州、乔家院、大寺、辽瓦店子、青龙泉、郭家院等。

这些遗址迭压着龙山文化、仰韶文化、屈家岭文化、石家河文化、春秋战国、秦汉直至唐宋元明清的文化遗存。人类活动的遗址共22处，面积大的达数万平方公里，文化堆积层深近7米……这些古文化遗址分布之广，文物之多，在湖北实属罕见，足证郧阳区是古人类的摇篮，也是中华文明起源地之一。

陕西师范大学人类学博士马强指出：“20世纪大江南北的大量考古发现证明，华夏文明的起源并非完全在黄河流域，而是呈现多元的大面积分散点分布，其中汉水流域就是华夏文明起源的重要地带，在我国考古学上占有举足轻重的地位。”

最为典型的古遗址是辽瓦店子遗址。专家认为该遗址的发现是夏商周史上除河南殷墟以外的最重大发现！

国家文物专家认定，辽瓦店子夏代文化遗存保存完好，极大的丰富了人们对夏代文化的整体认识。专家们根据考古文化命名规则，给此处遗存命名为“辽瓦店子文化”，并将其列入2007年度“全国十大考古发现”。

2009年，湖北省文物考古研究所研究员朱俊英透露：在郑州召开的南水北调中线文物考古发现学术会上，国内多位权威专家确认：辽瓦店子遗址，正是学界多年寻找的楚文化源头。辽瓦店子遗址因此被国家级专家定评为“人类文明通史”遗址！

两处遗址，包含新石器时代4种文化遗存

在郧城之东5公里的汉江之滨青龙泉遗址，郧城之西北10公里的汉江之滨大寺遗址，同样堪称“人类文明通史”宝库。它们包含有新石器时代中期偏晚至末期的仰韶、屈家岭、青龙泉三期和龙山4种文化遗存。

青龙泉与大寺遗址出土文物2800余件，陶器、石器、骨、角、牙、蚌等遗物俱全。各个时代古文化遗址和古墓葬的内涵丰富，生产工具、生活用具、装饰品门类齐全，为研究丹江口库区原始社会、先秦历史和文化提供大量的实物资料。

大寺文化年代距今4000年至5800年。

青龙泉文化年代距今4400年至5200年。

青龙泉与大寺文化的发掘，初步搭起了汉江中上游及其支流地区新石器时代文化发展序列：仰韶—屈家岭—青龙泉三期—大寺—龙山。

两处遗存，展示了新石器时代人们的生产和生活面貌。当时已有农业、饲养业和渔业。两处遗址土质肥沃，利于农耕，有粟类作物；猪、狗被大量饲养，渔猎和采集是当时人们经济生活的补充手段；附属于农业的原始手工业，有制陶、制石（玉）、制骨和编织。人们用石质工具挖掘窖穴，建筑各种形制的房屋，用竹编织光洁的竹席，用制作的陶纺轮捻线，在这块土地上生活繁衍1800年之久，过着稳定的定居生活。

丰富而惊人的古文明，令郧阳人为之自豪

人类早期的汉水文明，在郧阳地区绝不仅仅止于这三处著名遗址。

居国之中部的三千里汉江，流经郧阳原行政区划的胡家营、五峰、辽瓦、青曲、大堰、柳陂、城关镇、杨溪、茶店、青山、安阳13个乡镇，境内流长147公里。经专家评定的著名遗址就有20多处，涵盖了人类发展的全程！

中国社科院考古研究所与湖北省文物考古研究所联合发布消息称：他们对长江中游地区史前陶窑的研究考察，仰韶文化（距今7000—5000年）、大溪文化（距今6000—5000年）遗址，在郧阳区境内就有大寺、店子河、中台子、辽瓦店子4处。

2004年8月，湖北省文物局在郧县（现郧阳区）城关东门外，原郧县老城幸福院旧址，进行了大规模考古发掘，发现从战国到东汉时期的古墓葬70余座，出土文物近300件（套），有陶器、铁器、铜器、银器及饰件。

此处墓葬群与相邻的徐家坪墓葬群（前期发现）相连，总面积达2万平方米。郧县汉代古墓群考古队队长宋有志介绍，从发掘的文物来看，反映出汉代这里（即后来的郧阳府城）曾是一个人口稠密、十分繁华的城市。

郧阳丰富而惊人的古文明，不单集中出现在汉江河谷沿岸，郧阳区境内汉江的大小支流沿岸

也有着许多惊人的考古发现。

2006年10月—12月，武汉大学考古系对青山镇胡家窝遗址的发掘证明，胡家窝遗址第一期遗存是目前丹江口水库湖北库区发现的最早的新石器时代的遗存。

安阳县李营墓群出土的一件1000多年前的“神人抱鱼铜带钩”日前被确定为国家一级文物，并被评选为“南水北调工程湖北库区2008年度十大精品文物”之一。

2006年底，考古部门对汉江支流堵河流域的黄龙、方滩、镜潭河遗址的发掘，也有重大发现。其中黄龙大东湾遗址一座400平方米的西周庭院遗址中，西周陶器鬲与当地土著鬲同处一个烧烤坑，佐证了楚文化是楚地原始文化在吸收周文化的基础上形成的这一学术观点。它对于揭示汉水中游先秦时期的文化面貌有着重要意义。

据统计，目前十堰共有各类文物点2063处，馆藏文物55715件，其中国家一级文物959件（居全省第一）、二级文物359件、三级文物5012件。这其中的大部分文物出于郧阳区。

“郧县人”的后裔，在汉水郧境筚路蓝缕，从旧石器时代，到新石器时代、青铜时代、铁器时代，越夏商周秦汉、唐宋元明清，一直演进到今天，生命在延续，文化没断代！



在辽瓦店子这片土地上，发现珍贵的夏代文化遗存。