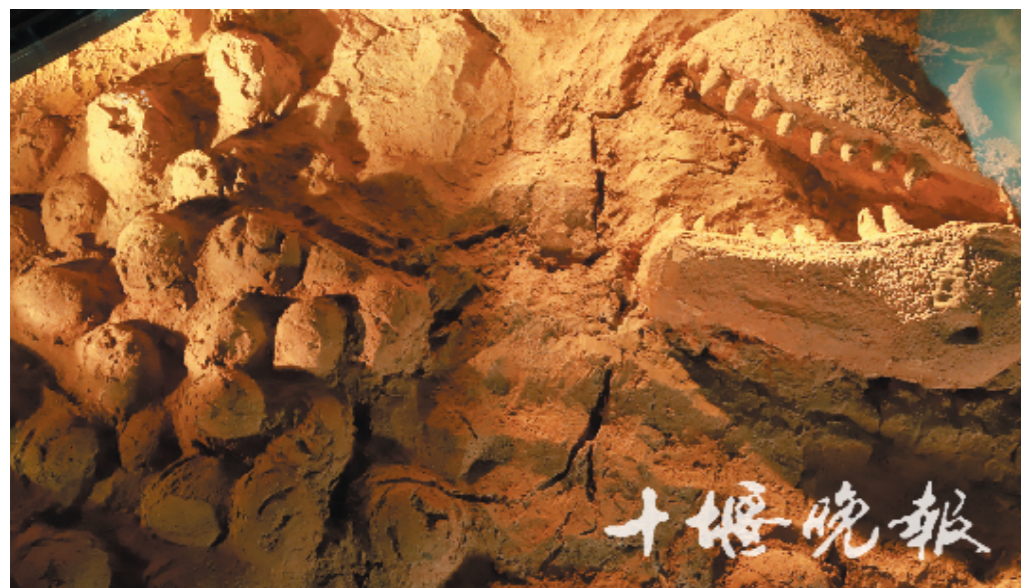


藏在我市博物馆里的那些宝贝

“五千年的文明,延续着华夏民族的精神血脉,告诉我们从何而来;五千年的文明,创造每一件文物都是文化,时代的印记承古人之创造,开时代之生面。”我国各地博物馆中的珍贵藏品数不胜数,每个博物馆都有自己的“镇馆之宝”。博物馆是一座城市的原始脉搏,十堰市博物馆则以多角度多层次,演绎着这个地区的历史文脉:“走入恐龙时代”“远古人类家园”“仙山琼阁武当山”“十堰与水”“车与十堰”“南水北调湖北库区出土文物展”6个展厅包罗万象,现有藏品3万余件。

每年的5月18日是“国际博物馆日”,今年的主题是“为传统的未来”。近日,记者走进十堰博物馆,了解到了其中一些文物背后的故事。

■文、图/记者 周仑



“龙蛋共存”成为同时期轰动国内外的重大考古发现。

龙蛋共存:“石疙瘩”变成“金疙瘩”

绵延千里的秦巴山脉,蕴藏着无限的可能。被秦巴山脉包裹住的十堰同样如此,在距今上亿年前的白垩纪,十堰地区就有了恐龙的存在。闻名世界的青龙山恐龙蛋化石群,是迄今为止世界恐龙蛋化石种类最多、分布最集中、数量最多、保存最完整、规模最大的恐龙蛋化石群落。恐龙骨酪化石与恐龙蛋化石便藏身于十堰市博物馆面向游客的首个展厅,而这两个大规模遗址距离不到70公里。

1994年,几名来自河南的橘贩来到柳陂镇青龙山,想收购橘子拉回河南售

卖。由于当天下雨,运橘车陷进泥地中无法动弹,橘贩们吆喝附近村民搬石头垫路。这一搬竟搬出“大名堂”,橘贩发现,这些石头并非普通石头。后经专家鉴定,这些“石疙瘩”是恐龙蛋化石。就这样,“石疙瘩”变成了“金疙瘩”。

1997年7月,专家又在距此处70公里外的梅铺镇发现了227包恐龙骨酪化石。这些珍贵的恐龙化石诠释着地球的历史与记忆,它不仅是地球演化历史的见证,也是自然法则的见证。“龙蛋共存”成为同时期轰动国内外的重大考古发现。

头骨化石:深山里的惊世大发现

随着大型文博探索节目《国家宝藏》的热播,各省博物馆的国宝渐渐为人所知晓。大湖之北,楚文化独领风骚数百年,在湖北省博物馆中,同样有几件文物被揭开神秘面纱。在节目中,出自十堰地区的郧县人头骨化石令嘉宾撒贝宁直呼“惊奇”。虽然没能揭秘,但令不少观众为之震惊。

在市博物馆中,郧县人头骨化石算得上是一顶一的国宝。它的发现不仅改变了“人类起源于非洲”这一观点,更是入选当年全国十大考古发现。

上世纪70年代中期,郧县青曲镇弥陀寺村里,曲远河正安静地流入汉江。村民在江边淘金时,无意间从砂砾堆中发现一截剑齿象化石,引起当时文物部门的重视。1989年,郧阳地区开展了全国第二次文物普查工作,弥陀寺村也因当年的考古发现,成为普查工作的重点调查地区。

通过村民的线索,考古人员来到

附近,经过几天的考古发现,一块包满钙质结核的化石若隐若现。经过再三比较,考古人员判定其是动物头骨的可能性较大。“因为动物头骨大多比较长,牛、马的头骨就是如此。而当时挖掘出来的这个头骨是圆的,且完整性较高。”市博物馆工作人员李菲说。

在挖掘现场,考古专家们一致认为,挖出的可能是猿人的头骨。这样的观点在当时引起不小的轰动。头骨被带回后,经过专业处理,16颗牙齿一一显现出来,并被称为“头骨化石1号”。

1990年6月,在距离该头骨出土仅3米左右的地方,又出土一枚头骨化石,随后被命名为“II号头骨”。相较于I号而言,它保存得更完整。而且,随着挖掘的进一步深入,一批石器也渐渐被逐一发现。这两个头骨化石被命名为“郧县人”。这一发现打破了“人类非洲起源说”的定论,轰动世界。

真武铜像:流失多年终归故里

武当山作为我市三张城市名片之一,在国内外享有很高的声誉。朱棣600年前下令大修武当,30万工匠从各地而来,一同诞生的还有大量文物。时过境迁,不少文物流失出市,现存于市博物馆内的六尊青铜像便在其中。

1938年,驻扎在武当山的国民党某团转移四川时,将武当山周政庵、遇真宫、元和观、太子坡等宫观里的千件铜像拆下,用马车运到汉中,欲走汉江水路运往重庆制造兵器。其间,大部分铜像被运往重庆后冶炼,铸造成了枪支。当最后一批铜像抵达陕西汉中时,突降暴雨,汉江猛涨,无法渡江。为方便运输,部队决定就地冶炼。由于这些铜像的铸造年代不同,纯度不一,熔点也不一样,神像被投入烈火之中。其中一个炼炉在冶炼过程中发生爆裂。

一直乔装打扮成马车夫、跟随车

队的两位武当道士趁机游说官兵,称炼炉爆炸是“祖师爷显灵”。现场官兵顿时恐慌不已,一批珍贵铜像就此幸免于难。

铜像被救下来后,这两位道士在汉中准备将铜像运回武当山,不过,船行至安康时,铜像被搬进了安康民众教育馆保存,从此滞留于安康。

落叶总要归根。2006年,因建馆需要,十堰市政府向安康市政府提出收回铜像的想法。安康市政府召开会议专题研究此事,最终同意将这些铜像文物送回十堰。

2007年6月底,6尊武当山铜铸鎏金铜像回到十堰。不少市民激动地说:“铜像回归十堰,体现了文物的原真性和武当山世界文化遗产的完整性。”安康市相关工作人员表示,安康可能还有武当山文物。他们将努力征集,如果能征集到,将交还十堰。

看看这些博物馆的珍品

除了十堰市博物馆以外,在我市各县市区的博物馆中,各种文物也是灿若星河。记者了解到,截至目前,我市共有12个博物馆(纪念馆)。由文字和历史组成的文物,造就了十堰地区如此繁荣的信仰。从古至今积淀出的文化内涵,刚健、秩序、进取、用最早的石刻文字,记录着这里文明的博大精深。记者分别走进丹江口市、郧阳区、房县、竹山县、郧西县、武当博物馆,了解到了馆内最具特色的文物及其相关信息。

武当博物馆

在武当博物馆二楼仙山名人厅里,珍藏着一组明代“投龙”法器,它由金龙、石筒、玉璧组成。这组稀世珍宝1981年出土于武当山紫霄宫窖藏,是中国现存唯一一套较完整的道教“投龙”法器。

此外,一同出土的金龙为纯黄金制品,长11.2厘米,高4.7厘米,中空,重15克。为典型的明代初期独具特征的“闭嘴龙”龙纹造型。玉璧质地为白玉呈灰色,直径8.3厘米,内径1.4厘米,厚0.3厘米,规整无纹。

这组法器十分精致,反映了明代建文元年(1399年),湘王朱柏为避建文帝“削藩之灾”,派人到武当山投筒,祈求道教神灵消灾赐福的历史事件。因建文帝在位仅三年,时间很短,遗存下来的这组有确切纪年的文物更显珍贵。堪称武当博物馆镇馆之宝。

丹江口市博物馆

作为南水北调核心水源区,丹江口市博物馆内的珍贵文物众多,大量墓葬在南水北调移民时被挖掘出土。

在已经发掘的东周墓地中,吉家院墓地的规格最高,墓葬规模相对较大,布局排列也极有规律。1998年与1999年,吉家院墓地41座战国墓葬和一座大型车马坑被挖掘出来,吐出了近千件精美的陶器、玉器与青铜器等。该遗址对我国墓葬群的研究有重要作用。

郧阳区博物馆

在郧阳区博物馆,有辽瓦店子遗址的出土文物展。2007年,郧阳区柳陂镇的辽瓦店子遗址入选年度全国十大考古新发现。新石器时代、夏、商、西周、东周、汉、唐、宋等时期的遗存也在此次考古中面世。

辽瓦店子遗址是十堰地区有史以来发现的规模较大、出土遗物较多的一处夏时期的聚落遗址。西周时期的遗存则将楚文化的历史上溯到西周早期。

郧西县博物馆

郧西县博物馆藏有黄龙洞挖掘出的古人类牙齿化石。

十堰地区是古人类生存的伊甸乐园,先后发现了郧县学堂梁子、梅铺龙骨洞和郧西县白龙洞、黄龙洞四处旧石器时代遗址,表明这一地区极可能是早期人类活动频繁的地区之一。

郧西白龙洞猿人遗址位于郧西县安家乡。该洞内有“四室一厅”,洞口一厅宽20平方米,高3米,为泥质灰岩结构的穹窿顶。厅后四室,每室宽10多平方米,高3米。在这里,考古人员先后发现人类牙齿8枚,并发现猩猩、熊、獾、鹿、牛、豪猪、大熊猫、剑齿象等19种伴生动物的化石。1981年,此处被列为省级重点文物保护单位。

此外,郧西香口乡黄龙洞还发现了四枚古人类牙齿化石,经鉴定,时代为距今4—10万年,表明郧西是中国古人类的发祥地之一。

房县博物馆

房县博物馆藏有七里河遗址出土的陶鬲。作为《诗经》主要编纂者尹吉甫的宗庙地,房县地区的文物则是从古代到近代无所不包。著名的全国重点文物保护单位、七里河遗址便在房县发现。

七里河遗址共发掘面积总计为1460平方米。先后发现石家河文化房屋建筑遗迹、三房湾文化时期遗迹、东汉墓葬等众多发现。它也首次揭开了房县地区的新石器时代文化面貌,是这一区域内古文化遗址发掘的开端。不仅如此,七里河遗址还填补了武当山南麓至神农架区这一大片区域内新石器时代考古的空白,增添了世人对考古文化内涵的新认识。

竹山县博物馆

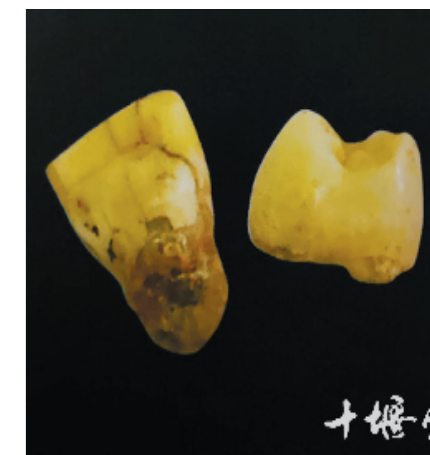
竹山县博物馆藏有从霍山遗址清理出的新石器时代石斧。竹山县古名上庸县,不同于我市其他地区,竹山县的霍山遗址让不少人对“古庸国”产生浓厚兴趣。该遗址位于竹山县西南方向,地势稍较平坦。在考古工作中,该地出土了大量仰韶文化的碗、钵等代表性器物,但仰韶文化中最为典型的彩陶,却并没有发现。

有意思的是,在清理出的打制石器中,除了盘状器和有肩石锄外,一批较为精细的石器也一起出土。

虽然不能确定在神秘的竹山流域,古庸人的生活究竟是什么样,但通过大量器物可以证明,早在2600年前,竹山这片神奇富饶的土地上十分适宜人们生活。



房县七里河遗址出土的陶鬲。



郧西县黄龙洞挖掘出的古人类牙齿化石。



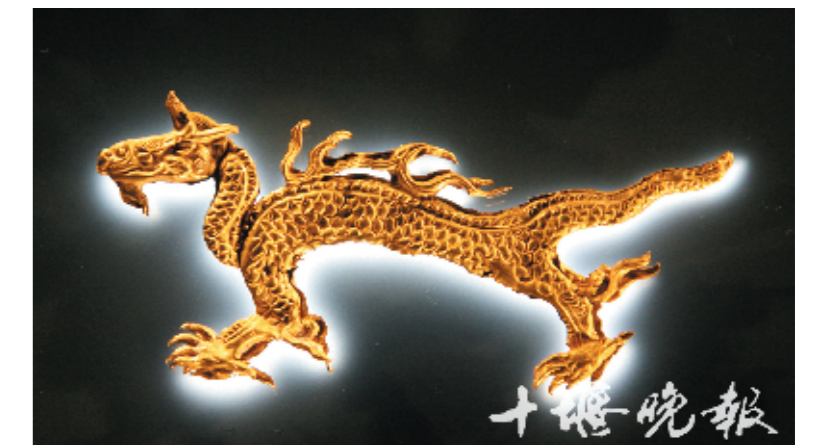
竹山县霍山遗址清理出的新石器时代石斧。



武当山出土的明代“投龙”法器——石筒。



丹江口市吉家院墓地出土的旧石器时代石斧。



武当山出土的明代“投龙”法器——金龙。



郧县人头骨化石陈列在市博物馆“远古人类家园”展厅中。



从陕西迎回的真武大帝铜像。